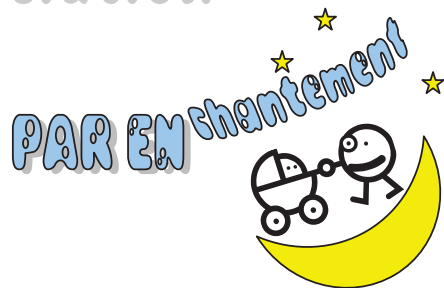




## Association



# RAPPORT D'ACTIVITE SEPTEMBRE 2007 MAI 2008

**Association PAR ENchancement**  
24 rue Herrade  
67200 STRASBOURG  
Tèl : 06.65.53.29.06  
[association.parenchantment@gmail.com](mailto:association.parenchantment@gmail.com)  
[associationparenchantment.blogspot.com](http://associationparenchantment.blogspot.com)



## Sommaire

<i>Préambule</i> .....	3
<i>Rapport d'activité Septembre 2007-Mai 2008</i> .....	6
A. Septembre à Décembre 2007 : Organisation de deux grands évènements.....	6
1. Môm'en fête 22 septembre 2007 : Fête de quartier rue Herrade .....	6
2. La fourmilière solidaire 1 <sup>er</sup> décembre 2007 : Vide grenier solidaire, animation parents-enfants et spectacle au Foyer Saint Joseph.....	7
B. Année 2008 : Développement des activités, du partenariat et diversification du public .....	8
1. Les ateliers parents-enfants .....	8
2. Sorties et découvertes familiales.....	11
3. Bilan des autres activités parents enfants.....	13
4. Implication des parents .....	14
5. Le partenariat .....	16
6. Organisation interne.....	17
C. Projets.....	20
D. Compte de résultat.....	21
E. Budget prévisionnel.....	22

# Préambule

« L'espoir n'est pas la certitude que les choses vont bien aller, c'est la conviction que ces choses ont du sens, quelle qu'en soit l'issue. »

Vàclav Havel

Après une année de fonctionnement conséquente et productive, je me permets de penser que cette citation peut trouver sa résonance dans notre association, ainsi que chez de nombreux acteurs associatifs, créatifs, généreux et désireux de changer le monde, mais néanmoins soumis à un assujettissement subconscient, celui des moyens nécessaires à la réalisation de leurs objectifs.

En effet, trouver sa voie entre un véritable travail de proximité au côté des personnes fragilisées et une logique de fonctionnement nécessaire et donc stratégique, exige un savoir-faire énorme pour échapper aux compromis et défendre un projet original et libérateur de potentiels dans une perspective de développement durable.

Savoir mettre en relation les contraintes et opportunités internes et externes et en fournir un diagnostic pertinent s'avère aujourd'hui plus qu'indispensable pour sensibiliser les financeurs aux moyens qu'exige un travail tel que celui de PAR ENchantement, qui vise la responsabilisation et l'autonomie d'un public en prise avec les préoccupations quotidiennes, matérielles et affectives, prenantes et légitimes.

De plus, se situer dans une perspective de développement social, durable et solidaire répond tout à fait à la commande publique qui souhaite faire davantage participer les usagers à la conception et à la mise en oeuvre des interventions les concernant.

En effet le plan national d'action pour l'inclusion sociale, présenté à Bruxelles le 6 octobre 2003 devant les représentants des pays de l'Union européenne, prévoit de « *promouvoir la participation et l'expression des personnes en situation d'exclusion, notamment sur leur situation, sur les politiques et sur les actions développées à leur endroit* ».

Cependant, face à la réalité quotidienne, il s'agit de définir ces termes enthousiastes et quelque peu chimériques pour les concrétiser avec l'essence même des personnes accompagnées car nous souhaitons faire du développement des capacités collectives un enjeu fort du travail de PAR ENchantement, afin de libérer les potentiels des habitants de Koenigshoffen.

Pour nous, le travail collectif participatif en intervention sociale ne peut être assimilé à quelques démarches visant à informer, mobiliser, consulter sur l'instant des personnes, voire à organiser un événement.

C'est un processus au long cours, sans limite de temps prédéterminée C'est surtout un processus dans lequel ce sont les usagers, leur groupe qui à la fois définissent les objectifs et les modes d'interventions.

Eveiller et entretenir les capacités conjointes des parents et des professionnels repose sur la conviction tenace que la réflexion et l'action commune peuvent soulever les montagnes.

Néanmoins, faire le pari de la rencontre, des échanges, du respect, de la confiance mutuelle, de la convivialité et parfois même de la conflictualité constructive - bref de l'éthique partagée - est difficile. Encore nous fait-il conserver de surcroît l'énergie nécessaire pour veiller aux équilibres financiers, institutionnels et budgétaires cette démarche, malgré les incompréhensions et les hésitations rencontrées, et en produire une évaluation pertinente, sincère et convaincante.

Pour cela nous lançons un appel aux financeurs pour tenir compte de ces différents temps dans les projets pour ne pas en perdre le sens : le temps de réflexion, de formation et d'appropriation des projets par les habitants pour une optimisation accrue des compétences individuelles et collectives.

Notre perspective se situe dans le fait de partir des potentialités des personnes bénéficiaires préférablement à leurs manques où leurs difficultés.

En effet la lutte journalière pour la survie matérielle et morale, dans des conditions malaisées et une conjoncture délicate, amène chez nos contemporains des compétences réelles, souvent négligées.

Les principes et valeurs que nous défendons produisent les démarches suivantes :

- La première consiste à reconnaître le degré d'expertise des parents, en tant que parents et habitants, sur leurs espaces et leurs conditions de vie, c'est-à-dire à prendre en considération leurs points de vue et à relayer leurs initiatives dans toutes les circonstances et dans tous les projets visant l'amélioration de leur vie quotidienne (évaluation ou création de services, aménagements urbains...).
- La seconde démarche, consiste à favoriser autour de ces parents l'appropriation progressive par le plus grand nombre possible d'habitants des questions liées à la protection, à l'éducation, à la socialisation, à la santé et au total, au bien être et à l'épanouissement des enfants de tous âges et de toutes conditions qu'ils côtoient.

Cette vision renouvelée permettra de favoriser la conscientisation des individus qui signifie un processus à travers lequel tout sujet devient à la fois acteur et auteur collectif de son histoire et de l'histoire, de la culture et de sa culture. Il donne sens à sa vie par sa connaissance et par sa maîtrise de sa réalité. La conscientisation est à la fois méthode d'action, pédagogie de l'engagement, éducation libératrice.

Partant de là, il s'agit de coproduire l'intervention sociale avec les usagers plutôt que de faire de ces derniers les objets d'une intervention car « *la responsabilité est une donnée essentielle qui ne peut être assimilée par l'homme intellectuellement d'une manière cognitive mais seulement en l'exerçant dans une situation ou elle est réellement appliquée.* »

Cette dimension nouvelle induit à long terme des déplacements significatifs tels que :

- Passer d'un diagnostic de pauvreté et de manque à **l'inventaire des potentialités, à la valorisation des capacités, savoir-faire et ressources des habitants.**
- Passer d'un stade d'explication sur les populations, d'une connaissance à distance **aux implications avec la population** : connaissance renouvelée et recherche engagée avec elle.
- Passer d'activités à résultat à court terme (obtenir des réponses concrètes pour satisfaire les personnes et les groupes) à la **mise en oeuvre de projets et de stratégies, actions plus élaborées, longues et concertées.**
- Passer de l'application d'une **logique institutionnelle à des alliances partenariales**
- Passer de l'assistance aux faibles et de l'écoute « accueil de victimes défavorisées » à **l'impulsion d'acteurs en survie s'organisant pour s'en sortir.**

Nous essayons également d'appliquer les principes des Réseaux d'Ecoute, d'Appui et d'Accompagnement des Parents, financeur de notre association, qui promeut les principes suivants dans la loi du 12 juin 2003 :

Les parents doivent être et demeurer les acteurs privilégiés des réseaux. Leur implication peut prendre les formes suivantes : ils pourront, selon les cas,

- être à l'initiative de projets,
- être partie prenante au diagnostic et à l'analyse des besoins,
- contribuer à la définition des objectifs,
- être acteurs dans la conduite des actions et participer à la réflexion,
- remplir une fonction d'animation,
- contribuer à l'évaluation ou organiser l'évaluation de l'action.

Nous proposons donc de coproduire l'intervention sociale avec les habitants plutôt que de faire de ces derniers les objets d'une intervention en favorisant au maximum l'implication et la participation des personnes, à titre individuel ou collectif. D'une certaine manière, notre intervention veut tenir compte de la capacité d'élaboration par la personne des solutions et préfère celles qui sont à sa mesure à des projections trop lointaines et imposées.

Aussi toute mise en relation d'acteurs menée en faveur de la parentalité doit être guidée par le projet d'accompagner les parents dans l'accomplissement de leurs fonctions et de leur rôle, sans chercher à se substituer à eux ni sous estimer leurs contributions à l'éclairage des questions qui les concernent. Ainsi conçue, la mobilisation conjointe de ces acteurs doit se présenter, à l'image de la parentalité elle-même, comme un processus en construction, riche de ses acquis et de ses promesses, conscients de ses défauts et de ses besoins, soucieux d'identifier les ressources et les compétences disponibles ; car en matière de parentalité comme en beaucoup d'autres, l'ouverture est, plus que la condition, le synonyme de la volonté participative.

Cette approche défiant les pratiques habituelles de l'intervention sociale, situe sa finalité dans une trajectoire audacieuse : « passer du faire pour au faire avec, puis au faire par. » Elle nécessite de la ténacité, des compétences, et des moyens pour expliquer, explorer et expérimenter avec les différents acteurs souvent axés sur une logique de résultats visibles et immédiats.

Mais le jeu en vaut la chandelle car répondre à une commande publique pour une reconnaissance légitimante et œuvrer de concert à une tâche utile, enrichissante et durable, n'est-il pas le rêve de tout acteur social concerné par son public ?

Marie-Christine CARAYOL, Présidente de l'Association PAR ENchancement

# Rapport d'activité

## Septembre 2007-Mai 2008

### A. Septembre à Décembre 2007 : Organisation de deux grands évènements

#### 1. Môm'en fête 22 septembre 2007 : Fête de quartier rue Herrade

##### **Objectifs :**

- Faire découvrir aux parents des moyens simples et peu coûteux de jouer avec leurs enfants, afin de passer avec eux un temps privilégié de découverte, de transmission et d'échange,
- Permettre aux habitants d'identifier l'association comme l'entité spécifique animation « petite enfance » du quartier,
- Valoriser et exposer les animations réalisées l'été et donner envie aux parents de participer aux futurs ateliers,
- Diffuser un sondage par rapport à un travail autour d'un terrain de jeu rue Herrade,
- Impliquer concrètement les habitants du quartier.

##### **Participants :**

150 personnes soit 100 enfants et 50 parents

##### **Partenaire :**

OPI

##### **Points positifs :**

- Il y a eu une forte implication - de la préparation au rangement - de cinq parents du quartier. (Organisation, animation, communication...),
- Une implication intéressante d'une dizaine de jeunes sur la journée (installation, aide et rangement),
- Une douzaine de bénévoles étaient présents en plus des habitants et ont ainsi pu développer une dynamique, apprendre à se connaître pour resserrer des liens et également apporter un regard extérieur sur le quartier,
- Des personnes des quartiers limitrophes sont venues participer, ce qui permet aussi un désenclavement du quartier Herrade, et le mélange avec des personnes d'autres milieux socioculturels et origines.

##### **Difficultés rencontrées :**

- Peu de proposition spontanée d'aide de la part des adultes sans doute due au Ramadan et peut-être par comparaison avec la tournée Arachnima un mois avant ou le besoin en personnel était largement couvert,

- Les parents ont très peu participé aux activités proposées, hormis le dessin, mais n'ont pas profité des mallettes de jeu ou encore du spectacle. Ils y déposaient leurs enfants et en profitaient pour faire d'autres choses,
- Le comportement des enfants à quelque peu interloqué l'équipe notamment au niveau de la violence qu'ils développaient les uns envers les autres, et le manque de concentration et d'attention lors d'une activité ou même du spectacle.

**Bilan de cette journée :**

**Une sensibilisation des parents reste prioritaire quand à l'accompagnement de leurs enfants pour des temps d'échanges privilégiés autour d'activités ludiques et d'éveil, ainsi que pour les cadrer.**

**Bilan financier :**

Dépenses	Recettes
1312€	Ville de Strasbourg : 800€
	Ventes : 482€
	Résultat -30€ (+ frais de fonctionnement)

2. La fourmière solidaire 1<sup>er</sup> décembre 2007 : Vide grenier solidaire, animation parents-enfants et spectacle au Foyer Saint Joseph

**Objectifs :**

Mettre en place une action solidaire et une animation pour et avec les familles du quartier à l'approche des fêtes de fin d'année pour :

- Rassembler les associations du faubourg autour d'une action commune pour resserrer les liens,
- Permettre aux familles ayant peu de moyens de pouvoir se procurer des cadeaux et d'autres effets nécessaires à leurs enfants,
- Favoriser la rencontre et la mixité sociale, culturelle et intergénérationnelle au sein du quartier,
- Permettre aux familles de vivre un moment convivial et un moment privilégié entre parents et enfants,
- Favoriser l'éveil et l'ouverture de l'enfant par le jeu et un spectacle culturel,
- Permettre à des personnes désireuses de s'investir dans un projet solidaire et ponctuel de se rendre utile.

**Participants :**

60 familles : environ 100 adultes et 100 enfants.

**Partenaires :**

OPI et Cercle Sportif Saint Michel.

**Points positifs :**

- Nous avons pu renforcer un partenariat existant avec nos partenaires de proximité,
- Les bénévoles ont pu développer les liens entre eux, apprendre à se connaître et s'apprécier,

- Retours positifs au niveau de l'ambiance qui était « familiale, détendue, agréable »,
- De nouveaux contacts ont pu avoir lieu avec le public,
- Les familles du quartier de Koenigshoffen, d'autres familles de Strasbourg et des environs étaient présentes, permettant un brassage et une mixité de population, et a permis de mettre Koenigshoffen en valeur par rapport à une dynamique qui désire s'installer et perdurer dans ce quartier,
- Tant l'organisation du vide grenier, que notre collaboration avec la maison des jeux ou encore le spectacle proposé étaient de qualité. Nous avons pu tester notre capacité à organiser des événements importants pour participer à l'animation du quartier.

**Difficultés rencontrés :**

- Au vu des efforts déployés dans la préparation de cette journée, nous attendions un public plus nombreux,
- Nous souhaitons associer plus de partenaires du quartier à cette manifestation, nous n'avons malheureusement pas eu les retours escomptés.

Cet événement montre bien que les habitants ne sont pas habitués à ce que ce lieu soit ouvert à tous et qu'ils peuvent l'investir et se l'approprier. Il est donc urgent de redynamiser cette partie du quartier en permettant de faire vivre des moments de convivialité plus réguliers permettant la rencontre et les échanges.

Dépenses	Recettes
1511€	Ville de Strasbourg : 1000€
	Ventes : 624€
	Résultat : 113€ (pour frais de fonctionnement)

**B. Année 2008 : Développement des activités, du partenariat et diversification du public**

1. Les ateliers parents-enfants

Les ateliers parents enfants ont lieu au centre de loisir maternel à l'école maternelle Camille Claus le vendredi matin. Ils sont nés suite à un diagnostic partagé dans le cadre des CAP Parentalité du quartier, exprimant le besoin de lieux réunissant parents et enfants pour soutenir la parentalité.

En effet si les finalités de ces lieux sont multiples, elles sont fondées avant tout sur l'objet central de ces dynamiques, à savoir le travail sur la relation parent-enfant. Il s'agit ici d'y accueillir, non un adulte, non un enfant, mais avant tout le lien familial entretenu entre l'enfant et son adulte tuteur. Il convient alors d'assurer aux familles les conditions d'une confiance bienveillante, suffisante pour leur permettre la transition intermédiaire d'une activité relevant habituellement d'une sphère privée domestique à une sphère publique. Cet espace microsocial fait œuvre de pratique de solidarité et d'entraide ainsi que de création de compétences (savoir, savoir-faire, savoir être).

**Objectifs :**

- Donner l'occasion aux parents et aux enfants de passer un temps de qualité ensemble en dehors des préoccupations quotidiennes domestiques,
- Favoriser l'éveil de l'enfant au travers de divers temps (éveil sensoriel, ludique, culturel...),
- Permettre une première socialisation de l'enfant et jouer le rôle de passerelle ou d'interface avec l'école maternelle,
- Permettre aux familles de créer de nouveaux liens avec d'autres familles ayant des enfants en bas âge afin de bénéficier d'un réseau de soutien et de s'inscrire dans de nouveaux liens sociaux,
- Valoriser ou rassurer le parent dans son rôle, favoriser le dialogue autour de la fonction de parent, aider les parents à trouver leurs réponses face à certaines difficultés rencontrées par l'échange, le partage et l'accès à des ressources et des appuis de proximité,
- Permettre l'implication des parents dans la mise en place de ces activités pour s'approprier le projet de l'association.

**Participants :**

Date	Activités/Thème	Nombre de parents participants	Nombre de parents impliqués	Nombre d'enfants
13/12/07	Jeux/Goûter/Discussion autour du jeu avec une rééducatrice	5	1	6
23/01/08	Jeux/Goûter/Comptines/Bricolage /Mobile papillon	6	1	7
08/02/08	Atelier éveil sensoriel/Goûter ramené par une maman/Comptines/Bricolage masque de carnaval préparé par une maman	6	1	7
29/02/08	Chants préparés par une maman/Goûter ramené par une maman/Activité conte autour du thème du cirque avec Elise Perez	8	2	11
07/03/08	Goûter ramené par une maman/Activité conte autour du thème du cirque avec Elise Perez	10 dont 2 pères	1	11
Du 28/03/08 au 28/06/08	11 ateliers sous cette forme : Goûter ramené par une maman/Activité conte autour du thème du cirque avec Elise Perez/Bricolage	8 En moyenne	1	10 En moyenne

**Points positifs :**

- Des parents ont pu apprendre à se connaître et créer des liens entre eux par ce biais,
- Régularité des participants, un noyau dur présent systématiquement,
- Des enfants qui n'avaient pas forcément l'habitude d'être en collectivité on pu faire un premier pas vers la vie de groupe accompagnés de leurs parents,

- Les mamans s'impliquent : elles ont pu communiquer autour d'elles par rapport à l'association et ramener de nouvelles personnes, participer à la préparation des séances, et ramener des goûters,
- Par le biais de cette activité nous avons pu accueillir un nouveau public, qui participe et s'implique maintenant aux autres projets de l'association,
- Les pères s'impliquent : un papa s'est impliqué dans la préparation et la présentation du spectacle et d'autres pères ont aidés ponctuellement,
- Nous avons pu participer à 2 ateliers d'éveils sensoriels avec une maman et l'éducatrice de l'OPI à la crèche familiale de l'ARES,
- Nous avons pu présenter un spectacle à la fête de l'école maternelle pour faire connaître notre association et valoriser notre travail. Les retours ont été motivants et positifs.

**Difficultés rencontrées :**

- Difficultés logistiques pour l'organisation de réunions de préparation et de bilan. Pas de local : pas de places ni de temps pour préparer l'activité à plusieurs et évaluer l'action dans de bonnes conditions,
- Nous avons emprunté des structures de motricité à la ludothèque que nous utilisons le vendredi matin. Etant donné que notre seul local de stockage est au fin fond d'une cave, il s'agit de les récupérer tôt le matin et de les ramener, ce qui n'est pas évident,
- Nous n'avons pas de permanence fixe car pas d'implantation dans le quartier. Les familles savent néanmoins qu'elles peuvent nous trouver le vendredi matin à la garderie. Elles en profitent pour faire des inscriptions ou règlements pour des sorties ce qui perturbe un peu le moment,
- Difficultés de mettre en place des activités qui conviennent à la fois aux enfants de 2 ans et aux bébés. Ces activités se font donc en alternance et pendant le temps il est difficile de canaliser les enfants. Pour cela il faudrait plus de moyens humains dont une professionnelle de la petite enfance.

**Bilan global :**

Ces ateliers ont vraiment permis de créer un noyau dur de parents qui se sont impliqués dans la vie associative en général. Cette stabilité a été nécessaire pour permettre un minimum de repères qui n'ont pas pu être assuré par les moyens matériels ou humains. Même si le contenu et la forme des ateliers n'a pas toujours été parfaitement organisé manque de temps et de moyens, ces ateliers ont perduré et une valorisation a pu en être faite lors de la présentation de notre spectacle. Ces moments ont été une source d'apprentissage pour chacun, par rapport au développement et aux besoins de l'enfant et par rapport à la vie de groupe. Nous avons pu découvrir des ressources et des compétences inestimables dans ce groupe de parents que nous avons essayé de valoriser au mieux. Cette première étape nous a conforté dans notre idée de nous appuyer sur les compétences des parents, mais également de leur permettre de se former pour développer un potentiel qui pourra servir dans les différents domaines de leur vie.

**Bilan financier :**

Dépenses	Recettes
1148€	Conseil Général : 1000€
	Résultat : -148€ (+ frais de fonctionnement)

### Perspectives :

Nous désirons bien sûr continuer ce travail sous cette forme. Nous allons néanmoins embaucher une éducatrice de jeunes enfants, Estelle Berg, à raison de 5h par semaine, pour soutenir les parents dans la préparation des ateliers et leur permettre de mettre en forme leurs envies et favoriser le développement de leurs compétences. Cette présence permettra d'apporter un regard professionnel quant à la nature des activités proposées lors de l'atelier et également de permettre une préparation conséquente pour un moment de qualité cadré, ouvert et adapté à tous.

En fonction des moyens matériels et humains dont nous disposerons dans un avenir proche, nous prévoyons de démultiplier ces activités pour l'ouvrir aux plus grands hors temps scolaire.

## 2. Sorties et découvertes familiales

Nous avons centré notre action sur deux axes :

- Des sorties « grand public » pour rassembler le plus de familles possibles, faire connaître l'association et permettre à des familles au budget limité de profiter de l'opportunité d'aller voir un spectacle ou aller dans un parc d'attraction,
- Des sorties et ateliers autour « du jeu », thème travaillé dans le CAP Parentalité, pour travailler l'interaction parents enfants et l'éveil avec un plus petit nombre de familles.

### Objectifs globaux :

- Travailler sur l'éveil culturel et sensoriel des enfants par la découverte de nouveaux lieux et d'activités adaptées à leurs âges,
- Travailler sur le lien social et la mixité pour permettre une ouverture culturelle et une tolérance entre les familles du quartier,
- Travailler sur le lien parent-enfant par le biais de moments privilégiés passé ensemble loin de préoccupations quotidiennes,
- Permettre aux familles qui n'ont pas les moyens d'aller voir un spectacle ou d'aller dans un parc de loisirs de laisser à leurs enfants un souvenir inoubliable d'une journée de détente et d'amusement en famille,
- Elargir le public touché par l'association,
- Permettre l'implication concrète des parents au sein de l'association et dans le projet (organisation de sorties, communication auprès des autres parents...).

### Participants :

Date	Thème	Nombre de personnes
28/12/07	TJP : la petite marchande d'allumettes	28 personnes = 9 familles
23/01/08	Sortie à la maison des jeux	34 personnes = 9 familles
09/02/08	Sortie au Champ du feu	45 personnes = 10 familles
13/02/08	Sortie à la ludothèque	23 personnes = 7 familles

01/03/08	Sortie au Vaisseau	57 personnes = 15 familles
19/03/08	Sortie à la Tarte aux billes	24 personnes = 7 familles
06/04/08	Sortie au Festival Gibouloff	16 personnes = 5 familles
18/04/08	Sortie au Planétarium et au jardin botanique	30 personnes = 9 familles
01/05/08	Sortie au festival pisteurs d'étoiles à Obernai organisée par les mamans	33 personnes = 8 familles
01/06/08	Sortie au festival Jardins dans la Valise dans les jardins de Tohu Bohu	42 personnes = 10 familles
29/06/08	Sortie à Didiland	Nous attendons 60 personnes

### Points positifs :

- Les parents ont pu apprendre à connaître certains endroits où elles pourront retourner facilement jouer avec leurs enfants. Certaines familles y sont retournées ensuite par elles-mêmes,
- Les mamans ont organisées une sortie à Obernai,
- Une famille a pu nous confier certains soucis avec son enfant et demander de l'aide, signe de confiance envers notre association,
- Des familles de différentes origines ont pu se côtoyer et apprendre à se connaître petit à petit,
- Certains enfants isolés ont pu se faire de nouveaux amis.

### Difficultés rencontrées :

- Les échanges entre les familles avec de jeunes enfants et d'autres familles d'origine turque qui ne maîtrisent pas toujours la langue française n'étaient pas évidents,
- Le mélange petite enfance et enfants plus grands n'est pas évident mais nous n'avons pas les moyens de démultiplier les activités,
- Nous n'avons pas de permanence fixe car pas d'implantation dans le quartier.
- Les familles nous cherchent, elles nous confondent avec la garderie et sollicitent les animateurs de là bas. Pour prendre le temps d'expliquer aux familles de l'association qui ne comprennent pas bien la langue française en quoi consiste une sortie ou un atelier, il faut aller à domicile, souvent y retourner pour le règlement..., cette gestion est très lourde.

### Bilan global :

Ces sorties ont permis de faire adhérer un public diversifié à notre association et ainsi de créer une mixité en terme d'origine, d'âge des enfants et de faire rayonner l'association sur tout Koenigshoffen Centre.

Pour certaines familles, cela à été le seul moment de l'année où elles ont pu « sortir du quartier ». Nous avons pu travailler sur l'importance du jeu, de l'éveil et de la découverte, indispensables au développement psychomoteur de l'enfant. Cela à également permis l'implication des parents dans l'organisation, au-delà de leurs seules préoccupations individuelles, dans un réel souci de faire participer toutes les familles y compris celles qu'elles ne connaissaient pas.

Pour notre association qui considère que la réussite de la parentalité exige que les parents ne restent pas enfermés dans la sphère familiale, mais élargissent le cercle de leur relations afin d'acquérir de nouvelles compétences, le bilan est positif.

#### Bilan financier :

Dépenses	Recettes
1919€	Ville de Strasbourg : 1000€
	Participation des familles : 914€
	Résultat : -4€ (+ frais de fonctionnement)

#### Perspectives :

Nous faisons un pas de plus dans cette action par l'organisation d'un week-end familial de 3 jours cet été à Reillon du 15 au 17 août avec 12 familles du quartier. Ce projet, soutenu par la CAF, permettra de travailler plus spécifiquement autour des questions liées à la parentalité, du respect et de la tolérance, et autour de l'implication de chacun pour le bon fonctionnement de l'ensemble.

### 3. Bilan des autres activités parents enfants

Date	Manifestation	Participants
09/01/08	<b>La galette des rois</b> : rencontre conviviale de présentation de l'association au Foyer Saint Joseph	10 familles : environ 30 personnes
20/02/08	<b>Ateliers gymnastique parents-enfants</b>	6 familles : 19 personnes
20-21/02/08	<b>Peinture des locaux</b> au sous-sol rue Herrade pour des locaux de stockage (3 caves de 6m <sup>2</sup> )	9 jeunes du quartier (5 filles et 4 garçons) et un papa
27/03/08	Aménagement des caves en salle détente, réunion, activités et stockage.	

25-26/03/08	<b>Ateliers de fabrication des œufs</b> pour la chasse à l'œuf du 5 avril	6 familles : 22 personnes
05/04/08	<b>Chasse à l'œuf dans le square appert</b>	150 personnes
09/04/08	<b>Jeux à la rue Herrade</b>	8 parents et 50 enfants
19/04/08	<b>Jeux au Square Appert</b>	8 familles : 25 personnes
14/05/08	<b>Les jardins dans la Valise avec Tohu Bohu rue Herrade</b>	15 familles : 100 personnes
31/05/08	<b>Immeubles en Fête rue Herrade avec Le centre Socio Culturel et l'OPI</b>	300 personnes (arrêt pour cause d'orage)
14/06/08	<b>Vide Grenier rue Lothaire</b>	26 stands

#### Points positifs :

- Travail en partenariat sur plusieurs manifestations,

- Investissement d'un nouveau lieu : le square appert ou les parents sont présents,
- La mobilisation autour de la chasse à l'œuf de l'organisation au rangement,
- La participation et la convivialité autour des jardins dans la valise,
- La possibilité de travailler en partenariat avec le Centre Socio-Culturel sur Immeuble en fête,
- Le déplacement des familles : familles qui n'habitent pas rue Herrade participent aux animations rue Herrade et familles de la rue Herrade qui se déplacent au square.

#### Difficultés rencontrées :

- Beaucoup d'enfants sans parents rue Herrade et beaucoup de grands qui perturbent les animations,
- 2 inondations et un braquage de locaux de stockage en sous sol rue Herrade : Gestion matérielle lourde,
- Quelques problèmes logistiques dans les locaux de l'APF et saint Joseph (non adaptés aux enfants).

#### Bilan global :

Nous considérons que la réussite de la parentalité est aussi liée à l'acquisition d'un rôle plus large d'acteur social. Par ces actions, les parents ont été invités à initier et à prendre des responsabilités (implication la plus déterminante lors de la chasse à l'œuf) au niveau de l'organisation, de l'animation et de la communication.

Par ces actions les parents ont ainsi pu s'essayer à la citoyenneté en contribuant au dynamisme de leur quartier.

#### Bilan financier :

Nous bénéficions d'un soutien de la Ville de 1500€ dans le cadre des FLAQ. L'action est en cours et se finira en septembre prochain lors de la fête de rentrée du 19 septembre.

### 4. Implication des parents

L'axe implication des parents est une action à part entière dans notre fonctionnement puisqu'il constitue la base mettre de notre action.

En effet, nous nous situons dans une perspective de travail communautaire.

Nous incitons donc les parents à prendre des responsabilités au niveau de leur quartier, notamment par le biais de l'implication dans l'association, qui a son tour se doit de fournir les outils et les conditions nécessaires pour que les parents ne soient pas mis en difficultés mais au contraire renforcent leur capacités par l'action.

Nous souhaitons que les parents aient une position institutionnelle en devenant membre du Conseil d'administration, qu'ils interviennent dans la vie de l'association à tous les niveaux et également qu'ils puissent prendre position sur son fonctionnement, en faisant preuve d'un regard critique et en exprimant leurs appréciations et leurs doléances éventuelles.

#### Points positifs :

- Les parents ont pris en main l'organisation de la chasse à l'œuf, ils se sont organisés pour préparer les œufs à cacher, se sont occupés du matériel, de la préparation, de l'installation et du rangement.
- Les mamans proposent des activités et des chants pour les ateliers parents enfant, elles ramènent du matériel et le goûter.
- Une maman a commencé une formation à l'UDAF sur l'animation d'un groupe de parents.
- Les parents participent au CAP parentalité et au Conseil d'Administration de l'association. Elles s'impliquent dans la réflexion et la représentation de l'association.
- Une maman a pris en charge l'organisation des sorties culturelles pour les petits, Elle a organisé la sortie à Obernai.
- Les parents s'impliquent pour préparer les animations de l'été 2008.

Exemples :

- o **Recep Cal**, est référent par rapport à l'utilisation des locaux rue Herrade et le projet sur le terrain de jeu. Il joue également de rôle de médiateur auprès des familles originaires de Turquie de la rue Herrade.
- o **Martine Gouraud** est référente des activités culturelles et du lien avec l'association Tôt ou t'Art.
- o **Vanessa Huhne et Stéphanie Verrielle** sont responsables des bricolages, des chants lors des ateliers parents-enfants.
- o **Elif Ilkhan**, joue le rôle de médiatrice turque auprès des familles de la rue Gérolsdack.

**Difficultés :**

- Manque de temps et d'opportunité de réfléchir avec les professionnels sur les valeurs, le sens et les enjeux de notre action, ce qui a pu entraîner des malentendus et mettre certains parents en difficulté.
- Les lieux occupés pour les activités changent et les bénévoles ne peuvent donc pas se l'approprier, avoir de repères et ne se sentent pas en capacité de proposer des choses concrètes, car les difficultés d'organisation et donc de communication autour de l'activité viennent freiner les initiatives.
- Peu de parents impliqués issus du quartier Herrade.

**Bilan global :**

L'autonomisation des habitants s'est accrue par l'acquisition de savoirs faire nouveaux : être ouverts sur l'extérieur, côtoyer des personnes ayant des statuts différents, apprendre à négocier les moyens de l'action, communiquer et transmettre à d'autres, prendre en charge la vie de la cité, repérer certaines difficultés dans lesquelles se trouvent les familles, évaluer les besoins et construire ensemble des réponses adaptées, bref utiliser ses potentialités pour agir vers un mieux-être et vers une prise en compte objective de son environnement.

**Perspectives :**

- Entamer une réflexion autour de l'accueil des nouveaux membres (procédure, fascicule...) et d'une charte pour les bénévoles ce qui implique de pouvoir se poser pour parler des valeurs, des attentes, des projets, des engagements.
- Permettre l'accès à des formations en relation avec l'engagement des parents (pédagogie du détour, inter culturalité, développement de l'enfant, le rôle d'administrateur...)

## 5. Le partenariat

Nous avons pu développer un partenariat riche et complémentaire cette année, tant avec des associations de proximité, qu'avec des associations spécialisées dans un domaine précis :

**Le partenariat avec Tôt ou t'art et Culture du Coeur nous a permis de :**

- Réaliser 2 sorties au racing entre 2 pères et leurs enfants.
- Nous avons pu fournir 14 places pour le cinéma Odyssée à des familles bénéficiant de minima sociaux.
- 5 familles ont pu s'organiser ensemble pour aller chercher des livres à l'association.
- Nous avons pu offrir le spectacle de Kirikou au Zénith à 4 familles impliquées dans l'association.
- 3 familles ont pu assister au concert des Gospel Kids.
- Nous avons pu faire une sortie au Planétarium à 3€ par personne.

**Le partenariat avec l'Organisation Prévention Insertion de Koenigshoffen :**

L'OPI met à disposition de PAR ENchantement une éducatrice qui participe aux ateliers parents enfants et à certaines sorties. Cela permet aux participants d'avoir plusieurs référents s'ils désirent aborder un problème particulier et de connaître le travail des éducateurs. Cela nous permet aussi d'associer certains jeunes à nos sorties pour travailler sur le lien intergénérationnel. L'OPI nous met également leurs locaux à disposition pour des réunions de travail.

**Le partenariat avec le Cercle Sportif Saint Sportif Saint Michel :**

Ce partenariat nous permet de bénéficier de temps en temps des locaux et de matériel du Foyer Saint Joseph par le biais d'activités communes. Cela permet aux familles de connaître des activités de cette association et de s'y inscrire. Cela va dans le sens des objectifs de cette association qui désire travailler sur la mixité des publics et sur le soutien à la parentalité par le biais d'activités sportives porteuses de lien et de sens.

**Le partenariat avec la ludothèque :**

Nous avons pu emprunter divers jeux et matériel de motricité qui ont servi pour les ateliers de gymnastique pour les tous petits, pour le vendredi matin lors des ateliers et pour les animations jeux du mois d'avril.

**Le Comité d'Animation et de Prévention Parentalité** organisé par la Ville auquel nous participons, nous permet de réfléchir à des projets communs avec le Centre Médico Social, l'OPI et le Centre socio-Culturel. Nous avons réfléchi à une action commune autour de jeux de société en plein air avec les familles du quartier une fois par mois.

**Le partenariat avec Tohu Bohu** nous a permis de participer au concours des jardins dans la valise et de vivre de bons moments de détente et de convivialité. Nous avons également pu faire venir un conteur et sa yourte lors de Môm'en fête rue Herrade.

**Le partenariat avec le Centre Socio-Culturel :**



Nous avons réalisé l'action Immeuble en Fête ensemble sur le quartier Herrade le 31 mai qui n'a pas pu se terminer à cause du mauvais temps. Les habitants étaient surpris et ravis de nous voir travailler ensemble.

**Le partenariat avec le Nouveau Logis de l'Est** nous a permis d'avoir 3 locaux de stockage pour notre matériel.

**Le partenariat avec l'École Maternelle Camille Claus et la garderie municipale** nous ont permis de bénéficier de locaux le vendredi matin pour nos ateliers parents enfant et de réaliser un spectacle en fin d'année.

**Nous démarrons un partenariat avec l'Association Contact et Promotion** autour de l'entraide scolaire parent enfant.

## 6. Organisation interne

Nous avons pu accueillir **60 membres** de l'association de toutes les parties du quartier et de l'extérieur, de diverses origines et dont les enfants sont d'âges différents.

**Les stagiaires** : Nous avons pu accueillir deux stagiaires en BTS Economie Sociale et Familiale, de l'**IFCAAD**, et une stagiaire d'**Unis Cité**.

**Le Conseil d'administration : 7 membres jusqu'en décembre :**

- Marie-Christine CARAYOL, Présidente de l'association,
- Cathy Kraemer, Vice Présidente
- Jérôme MEYER Trésorier,
- Eva MEYER Secrétaire,
- Florian CARAYOL Secrétaire Adjoint,
- Maryane MAYER Administratrice,
- Elif ILKHAN, Administratrice

Démission de *Cathy Kraemer* en décembre et remplacement par intérim de Mr *Recep Cal* en tant qu'administrateur.

*Cathy Kraemer* reste une membre active de notre association.

En juin : Démission d'*Elif Ilkhan* (reprise d'emploi), 4 nouveaux candidats dont *Recep Cal*. *Elif Ilkhan* reste membre active de l'association.

Se rajoutent :

- *Martine Gouraud*,
- *Vanessa Huhne*
- *Stéphanie Verrielle*
- 

Par ces diverses entrées et sorties nous pouvons voir le travail qu'il reste à faire concernant la formation et l'information des habitants quand à leur rôle et au travail de l'association. Dans notre course aux activités, certains aspects ont malheureusement été négligés, comme celui-ci. Le mois de septembre constituera un moment important pour la formation des personnes prenant des responsabilités.

## Bilan global

Richesse dans les rencontres, les échanges, les expériences, l'apprentissage mais lourdeur dans l'organisation et la logistique faute de moyens. Nous en sommes arrivés à un stade où faire pour faire aurait pour conséquence de dévoyer complètement le sens de notre action, qui est de soutenir les initiatives des habitants pour les responsabiliser par rapport à leur cadre de vie.

Responsabiliser signifie développement des compétences, appropriation des projets, sentiment d'appartenance, ce qui implique réflexion et formation, un travail pas forcément visible mais porteur de sens, de stabilité et de pérennité.

En effet, accueillir les nouvelles familles n'est pas évident car nous n'avons pas le temps de leur expliquer les objectifs de l'association ainsi que son fonctionnement car nous sommes pris dans les difficultés logistiques. Certaines familles deviennent alors uniquement consommatrices d'activités ce qui ne va pas dans le sens de notre travail. Le manque de local et d'encadrement ont fait que toutes ces initiatives ont du mal à être coordonnées, préparées et évaluées. Cela peut donner lieu à des incompréhensions ou des petits dérapages car tout se fait plus ou moins entre deux portes, et de ce fait tout le monde n'est pas toujours sur la même longueur d'onde. Il faudrait pouvoir se poser pour définir ensemble des valeurs communes, un cadre d'intervention et des objectifs communs, que les bénévoles apprennent à se connaître les uns les autres, pour que chacun puisse se sentir rassuré dans la prise d'initiative pour une responsabilisation soutenue et des acteurs renforcés dans leur capacités de développer des projets et des compétences.

Néanmoins nous avons pu vivre des moments significatifs qui ont servi à dynamiser le quartier et à rompre un sentiment d'isolement chez plusieurs familles. Les ateliers parents enfants ont pu répondre aux objectifs posés et les participants y étaient réguliers. Des liens on pu se créer et se pérenniser, les enfants ont pu expérimenter le collectif, étape importante avant l'entrée en école maternelle. Pour certaines familles, les sorties que nous organisons étaient les seuls moments où elles pouvaient s'échapper du quartier et oublier un instant leurs préoccupations quotidiennes. Des relations entre voisins ont pu être consolidées, certains ont pu se débarrasser des préjugés qu'ils pouvant avoir sur d'autres, et des vrais moments de solidarité ont pu s'organiser (partage d'un jardin familial, covoiturage pour les courses, garde d'enfant, échange d'habits et de jouets...).

Des initiatives ont pu être prises comme pour l'organisation de la chasse à l'œuf, de la sortie du 1<sup>er</sup> mai, pour les goûters des vendredis matins, ou encore des dons de jouets pour l'association.

Nous sommes conscients que malgré le travail accompli, nous n'en sommes encore qu'au début, et nous comptons sur nous-mêmes, sur le soutien des partenaires et des collectivités pour continuer ce travail de proximité, de conscientisation et de responsabilisation de tous pour un mieux vivre ensemble.

Nous nous situons ainsi pleinement dans l'optique de démocratie locale soutenue par la municipalité aujourd'hui. Nous espérons par notre travail y contribuer autant que possible pour les potentialités et la volonté que l'on peut trouver chez les habitants puisse être exploité pour le bien-être et le dynamisme du quartier.

## **C. Projets**

**Continuer les ateliers parents enfants, les sorties et animations** avec de plus en plus d'autonomie et de prise d'initiatives par les parents pour les sorties et animations notamment.

**Animations été 2008 :** ateliers jeux, ateliers arts plastiques, sorties, tournée Arachnima. Les parents assureront eux mêmes une bonne partie des animations sur le square appert et organiseront les sorties. **Voir programme.**

**Weekend familial à Reillon du 15 au 17 aout avec 12 familles du quartier** pour renforcer les liens, sortir du quartier, apprendre à se connaître, passer des moments privilégiés en famille à moindre coût. Projet soutenu par la CAF et la DDASS ? Ce projet se réalise en partenariat avec l'OPI. Au programme, sorties au parc animalier, accrobranche, vélo rail, soirée jeu et film.

Organisation du quotidien (cuisine, rangement) avec une implication des familles.

Le but de ce weekend est aussi d'être un tremplin pour des projets futur autour de la parentalité (père-enfants, parents-ados...).

**ESPER : Entraide Scolaire Parent Enfant aux Romains** Trois mamans de l'association ont mis en évidence un manque et proposé une formule originale ; faire du soutien scolaire parents enfants, les parents s'entraident entre eux pour aider leurs enfants en fonction de leur compétences.

Il s'agit de mettre en place un moment et un espace ou plusieurs parents et enfants se retrouvent ensemble pour travailler le suivi scolaire au niveau des devoirs et par des jeux. C'est un moment de solidarité entre familles du quartier puisque les parents devront chercher les compétences entre eux pour répondre au besoin de leur enfant en matière de suivi scolaire.

### **Public :**

- des parents bénévoles porteurs de la dynamique = 3 au minimum présents à chaque séance tout au long de l'année
- des parents en demande par rapport à un soutien scolaire qui s'engagent sur un trimestre au minimum : L'idéal serait d'avoir 7 parents différents qui tournent chaque trimestre pour avoir un groupe de 10 à chaque fois et permettre à un maximum de monde de bénéficier de ce projet. Il y aura ainsi 21 familles touchées par le projet en plus des trois familles porteuses de l'action.
- Si les parents du premier trimestre désirent continuer de se réunir, nous essayerons de tout mettre en œuvre pour qu'un deuxième groupe puisse se mettre en place avec d'autres parents porteurs.

### **Objectifs :**

- Soutenir une initiative de parents du quartier.
- Favoriser l'entraide et la solidarité entre familles du quartier.
- Donner aux enfants le goût d'apprendre.

- Soutenir les compétences parentales.
- Renforcer le partenariat entre notre association et l'école primaire.

### **Partenaires :**

- Ecole primaire des romains pour la mise en relation avec les familles.
- OPI pour la mise à disposition des locaux.
- CRAVIE pour des supports en langue étrangère.
- CLAPEST pour la formation.

### **Démarche :**

- Formation des parents : A partir du mois de juin.
- Informer les instituteurs : Mois de septembre car nouvelle équipe.
- Informer les parents : Mois de septembre.
- Démarrage du projet : Début octobre.
- Evaluation régulière : Grille d'évaluation hebdomadaire + bilan trimestriel.
- Développement du projet vers d'autres groupes éventuels.

### **Chantier Participatif autour du terrain de jeu rue Herrade :**

Nous avons enfin obtenu un début de financement par la Fondation de France pour soutenir une revendication des habitants de la rue Herrade, avoir un terrain de jeu pour les enfants. Un premier week end de travail avec les habitants aura donc lieu en octobre dans les Vosges.

Un groupe de travail sera constitué pour permettre l'implication des habitants dans la réponse à une revendication permanente d'équipements de loisir pour les familles dans le quartier. Nous allons associer à ce groupe des personnes ressources de l'association et des institutions concernées. Des intervenants extérieurs spécialisés dans le domaine, apporteront les connaissances et leurs expériences pour enrichir le travail et apporter l'ouverture et les outils nécessaires à l'avancée du chantier.

Nous allons travailler sur la place du jeu et le développement de l'enfant, sur les espaces collectifs dans un quartier, un travail sur la responsabilité des différents acteurs, un travail sur la recherche de financements, sur la transmission auprès des autres habitants, pour que chaque parent puisse s'investir pour le bien et le mieux être de son enfant et des autres enfants auxquels il s'intéresse.

**Etude de besoins sur les modes de garde de la petite enfance** et la conciliation vie familiale/vie professionnelle avec les étudiants en master de sociologie (ESTES ou CERIS) pour évaluer la demande par rapport à laquelle l'association s'est constitué au départ, c'est-à-dire la mise en place d'un mode de garde pour favoriser l'insertion professionnelle des femmes du quartier.

### D. Compte de résultat 2007

CHARGES		€	PRODUITS		€
<b>60. Achats (sauf 603)</b>			<b>70. Ventes de produits et services</b>		
601. Matières premières	0,00		701. Ventes de produits finis	1 211,12	
602. Autres approvisionnements	0,00		702. Ventes de produits intermédiaires	68,00	
604. Etudes et prestations	106,85		704. Travaux	0,00	
605. Matériels, équipements et travaux	0,00		705. Etudes	0,00	
607. Achats de marchandises	270,49		706. Prestations de services	240,00	
<b>Total achats</b>	<b>377,34</b>		707. Ventes de marchandises	0,00	
603. Variation des stocks	0,00		708. Produits des activités annexes	0,00	
			<b>Total ventes</b>	<b>1 519,12</b>	
<b>61. Services extérieurs</b>			<b>75. Produits de gestion</b>		
611. Sous-traitance générale	2 273,00		751. Redevances pour concessions	0,00	
612. Redevances de crédit-bail	0,00		754. Collectes	240,00	
613. Locations	550,00		756. Cotisations	566,00	
614. Charges locatives	0,00		758. Produits divers de gestion	0,00	
615. Entretien et réparations	0,00		<b>Total produits de gestion</b>	<b>806,00</b>	
616. Primes d'assurances	143,23		<b>87. Contributions volontaires</b>		
617. Etudes et recherches	0,00		870. Bénévolat	3 240,00	
618. Divers	0,00		871. Prestations en nature	1 149,64	
<b>Total services extérieurs</b>	<b>2966,23</b>		872. Dons en nature	0,00	
<b>62. Autres services extérieurs</b>			<b>Total contributions volontaires</b>	<b>4 389,64</b>	
621. Personnel extérieur	0,00		<b>Autres produits</b>		
622. Rémunérations d'intermédiaires	0,00		71. Production stockée	0,00	
623. Publicité et relations publiques	85,60		72. Production immobilisée	0,00	
624. Transports	5,00		74. Subventions d'exploitation	1 800,00	
625. Déplacements et réceptions	0,00		76. Produits financiers	0,00	
626. Frais postaux et de télécoms	24,84		77. Produits exceptionnels	0,00	
627. Services bancaires et assimilés	14,36		78. Reprises sur amortissements	0,00	
628. Divers	30,00		79. Transferts de charges	0,00	
<b>Total autres services extérieurs</b>	<b>159,80</b>		<b>Total autres produits</b>	<b>1 800,00</b>	
<b>64. Charges de personnel</b>			<b>TOTAL PRODUITS</b>		<b>8 514,76</b>
641. Rémunérations du personnel	0,00		<b>RESULTAT (excédent ou déficit)</b>		<b>621,75</b>
645. Charges de sécurité sociale	0,00				
647. Autres charges sociales	0,00				
648. Autres charges de personnel	0,00				
<b>Total charges de personnel</b>	<b>0,00</b>				
<b>86. Emplois des contributions volontaires</b>					
860. Secours en nature	0,00				
861. Mise à disposition gratuite de biens	1 149,64				
862. Prestations	0,00				
864. Personnel bénévole	3 240,00				
<b>Total emplois des contributions</b>	<b>4389,64</b>				
<b>Autres charges</b>					
63. Impôts et taxes	0,00				
65. Autres charges de gestion courante	0,00				
66. Charges financières	0,00				
67. Charges exceptionnelles	0,00				
68. Dotations aux amortissements	0,00				
69. Impôts sur les sociétés	0,00				
<b>Total autres charges</b>	<b>0,00</b>				
<b>TOTAL CHARGES</b>	<b>7893,01</b>				

21

### E. Budget prévisionnel 2008

DEPENSES	MONTANT EN EUROS	RECETTES)	MONTANT EN EUROS
<b>60- Achats</b>		<b>70-Ventes de produits finis, prestations de services</b>	
- Achats d'études et de prestations de services		-Marchandises	
- Achats non stockés de matières et fournitures	1950	-Prestations de services	1000
- Fournitures non stockables (eau,énergie)		-Produits des activités annexes	1300
-Fournitures d'entretien et de petit équipement	1980	<b>74-Subventions d'exploitation</b>	
- Fournitures administratives	1300	- Etat	
- Autres fournitures		- Préfecture Reapp	1500
<b>61- Services extérieurs</b>		- ACSE CUCS	3000
- Sous-traitance générale	4500	- DDASS REAPP	3000
- Locations mobilières et immobilières	11500	- Région	2000
- Entretien et réparation	500	CAF REAPP	3000
- Assurances	200	Département(s) :	
- Documentation	170	- CUCS	3000
- Divers		- Reapp	500
<b>62 - Autres services extérieurs</b>		- Communes(s)	
- Rémunérations intermédiaires et honoraires	3200	- :CUCS	9600
- Publicité, publications	850	- FLAQ	3500
- Déplacements, missions et réceptions	3750	- PRE	4500
- Frais postaux et de télécommunication	965	- Organismes sociaux (à détailler) :	
- Services bancaires	50	- Fondation de France	4800
- Divers : Cotisations :	250	- PELS Caisse d'épargne investissement	2600
<b>63 - Impôts et Taxes</b>		- FNAC Eveil et Jeux	4000
- Impôts et taxes sur rémunérations		- CNASEA (emplois aidés)	
- Autres impôts et taxes		- Autres (précisez) :	
<b>64 - Charges de personnel</b>		<b>75 - Autres produits de gestion courante</b>	
- Rémunération du personnel	11845	- Cotisations	1250
- Charges sociales	5540	- Autres	1000
- Autres charges de personnel		<b>76 - Produits financiers</b>	
<b>65- Autres charges de gestion courante</b>		<b>77 - Produits exceptionnels</b>	
<b>67 - Charges exceptionnelles</b>		- Sur opération de gestion	
<b>68 - Dotation aux amortissements, provisions et engagements</b>		- Sur exercices antérieurs	
		<b>78 - Reprise sur amortissements et provisions</b>	
<b>TOTAL DES CHARGES PREVISIONNELLES</b>	<b>48550</b>	<b>TOTAL DES PRODUITS PREVISIONNELS</b>	<b>48550</b>
<b>86 - Emploi des contributions volontaires en nature</b>		<b>87 - Contributions volontaires en nature</b>	
- Secours en nature	1000	- Bénévolat	9000
- Mise à disposition gratuite des biens et prestations	1000	- Prestation en nature	1000
- Personnels bénévoles	9000	- Dons en nature	1000
<b>TOTAL DES CHARGES</b>	<b>59550€</b>	<b>TOTAL DES PRODUITS</b>	<b>59550€</b>

22